



BEROEPSHOUDING: VOORLICHTING & ONGANG M.B.T. SEKSUEEL GEDRAG

Doel

Hulpverleners hebben een contactberoep. Zij vragen en schenken vertrouwen als ze mensen helpen. Vertrouwen vraagt nabijheid. Soms ook in fysieke zin: een arm om een schouder om iemand te troosten. Dit werk kan intieme en seksuele gevoelens oproepen bij zowel de cliënt als de hulpverlener. Maar het kan ook voorkomen dat cliënten vragen hebben over seksualiteit en hierin begeleiding nodig hebben. De juiste voorlichting en begeleiding is van groot belang in alle voorkomende situatie m.b.t seksualiteit. Deze beroepshouding geeft de hulpverlener een duidelijke richtlijn hoe er binnen de zorgboerderij gehandeld dient te worden wanneer hulpverleners voorlichting moeten geven en/of een begeleidende taak hebben m.b.t. seksualiteit.

In principe is bij iedere cliënt alertheid op seksueel gedrag van belang, echter er zijn een aantal groepen die meer risico kunnen lopen. Voor meer informatie omtrent deze risicogroepen kan de volgende website geraadpleegd worden www.loketvoorgezondleven.nl, zoeken onder de zoekterm: risicogroepen voor seksueel ongezond of riskant gedrag.

De basis van goede hulpverlening

Professionele hulpverlening vereist dat begeleiders professioneel reflecteren op en communiceren over hun verhouding en omgang met cliënten. Een kundig hulpverlener communiceert daarom over de gevoelens die cliënten bij hem oproepen, en analyseert kritisch de effecten die zijn handelen heeft op zijn cliënten. Op basis hiervan weet hij afstand en nabijheid zorgvuldig te hanteren in zijn omgang met cliënten: hij is niet bang voor intimiteit en kan intimiteit als instrument inzetten in de hulpverleningsrelatie, maar weet daarnaast wanneer hij afstand moet nemen en de cliënt moet stimuleren problemen zelfstandiger/op een andere manier op te lossen.

Wanneer een begeleider geconfronteerd wordt met seksuele gevoelens (hetzij vanuit de cliënt, vanuit de begeleider of wederzijds) dan dient hier direct over gesproken te worden met de leidinggevende en/of de vertrouwenspersoon van de zorgboerderij. Vanuit hier zal bepaald worden hoe de verdere begeleiding en het contact met desbetreffende deelnemer zal verlopen. Hoewel het ontstaan van seksuele gevoelens niet altijd te voorkomen is kunnen de volgende richtlijnen de risico's van grensoverschrijdend gedrag beperken.

- Wees bewust van de eigen innerlijke ervaring. Vraag jezelf eerlijk af of je de professionele begeleiding kunt bieden die nodig is.
- Erken seksuele gevoelens, gedragingen en voorstellen van de andere persoon en/of van jezelf maar wees je bewust van de professionele rol die je hebt.
- Ken de risicofactoren die kunnen leiden tot grens- overschrijdend gedrag. Voorbeelden hiervan zijn cadeautjes aannemen, niet functioneel verhaal over de eigen belevingen vertellen, inbreng van eigen problemen.
- Zorg dat het professionele leven niet je persoonlijke leven wegduwt, waardoor de balans tussen werk en privé onduidelijk zou kunnen worden.
- Gebruik intervisie of overleg met collega's/leidinggevende/trouwenspersoon om verwarringen in de relatie tot de cliënt te bespreken. Bespreek dit in eerste instantie



met iemand waar je je vertrouwd bij voelt, vervolgens kun je samen bepalen wie er verder van op de hoogte gebracht dient te worden binnen de zorgboerderij.

! Een ding staat vast: Seksueel contact tussen een begeleider en een cliënt mag niet. Het is door de werkgevers gelijkgesteld aan seksueel misbruik en het kan dus zonder klacht vervolgd worden. Ook als beide betrokken partijen het wel wenselijk vinden.

Vraag om advies en/of hulp

Het is belangrijk te weten dat je als begeleider hulp moet vragen aan collega's en je leidinggevende hoe invulling te geven aan de voorlichting/begeleiding rondom seksualiteit. "Twee weten meer dan één" is een belangrijk uitgangspunt in het spreken over seksualiteit en intimiteit. Tijdens het bespreken van seksueel gerelateerde situaties/casussen kunnen eventuele struikelblokken gesignaleerd worden, zodat onbedoelde ongewenste effecten van begeleiding of voorlichting vroeg ondervangen kunnen worden.

Het is tevens belangrijk dat er binnen het team duidelijk gesproken wordt over de verschillen in normen en waarden rondom seksualiteit. De eigen normen en waarden van de individuele hulpverlener dienen vergeleken te worden met de normen en waarden van anderen in het team, van de instelling en met de individuele deelnemers. Daarbij is het van essentieel belang dat het klimaat binnen een team dermate veilig dient te zijn zodat seksualiteit bespreekbaar gemaakt kan worden.

Ook is het van belang dat jij je als begeleider op je gemak voelt om de cliënt m.b.t. dit onderwerp te kunnen begeleiden. Wanneer je niet op je gemak bent bij het bespreken/begeleiden van dit soort onderwerpen bespreek dit dan met collega's en leidinggevende. Bepaal hoe nu verder; neemt iemand anders de begeleiding over m.b.t. dit onderwerp of kun je door gesprekken en ondersteuning over dit ongemakkelijke gevoel heen komen. Kennis over seksueel gerelateerde onderwerpen is van belang, maar je hoeft niet op elke vraag direct antwoord te kunnen geven. Je mag aan de cliënt bedenktijd vragen. Het is daarbij wel van belang dat je een afspraak met de cliënt maakt wanneer je op de vraag terugkomt, zodat je wel duidelijk en voorspelbaar blijft.

Aansluiten bij de cliënt

Je kijkt hierbij als begeleider naar de verschillende elementen in een persoon en maakt dit tot een totaalbeeld. Dit gaat verder als het verstandelijk snappen van gedrag, zoals oorzaak en gevolg. Je kijkt naar de lichamelijke (on)mogelijkheden, het verleden, de emotionele draagkracht, sociale mogelijkheden en de rol die de psychiatrische problematiek die daar in speelt. Om goed in te kunnen zoomen op de individuele cliënt is het van belang dat je een aantal aspecten van die persoon nader bekijkt, namelijk;

- Lichamelijke ontwikkeling of kalenderleeftijd;
- Verstandelijke ontwikkeling;
- Sociale ontwikkeling;
- Psychische of psychiatrische problematiek;
- Emotionele ontwikkeling of draagkracht

Om de voorlichting nog beter aan te laten sluiten op de cliënt is het van belang om bij vrouwen meer uitleg te geven over het vrouwenlichaam en bij mannen over het



mannenlichaam. Dit omdat kennis over het eigen lichaam erg belangrijk is en een basis vormt voor de kennis van het lichaam van de andere persoon van het zelfde geslacht of het andere geslacht. Voor vrouwen wordt soms wel een extra aanvulling gemaakt in de voorlichting op het gebied van voorbehoedsmiddelen, weerbaarheid en zwangerschap.

Hoe wordt er binnen de zorgboerderij omgegaan met seksuele voorlichting/begeleiding:

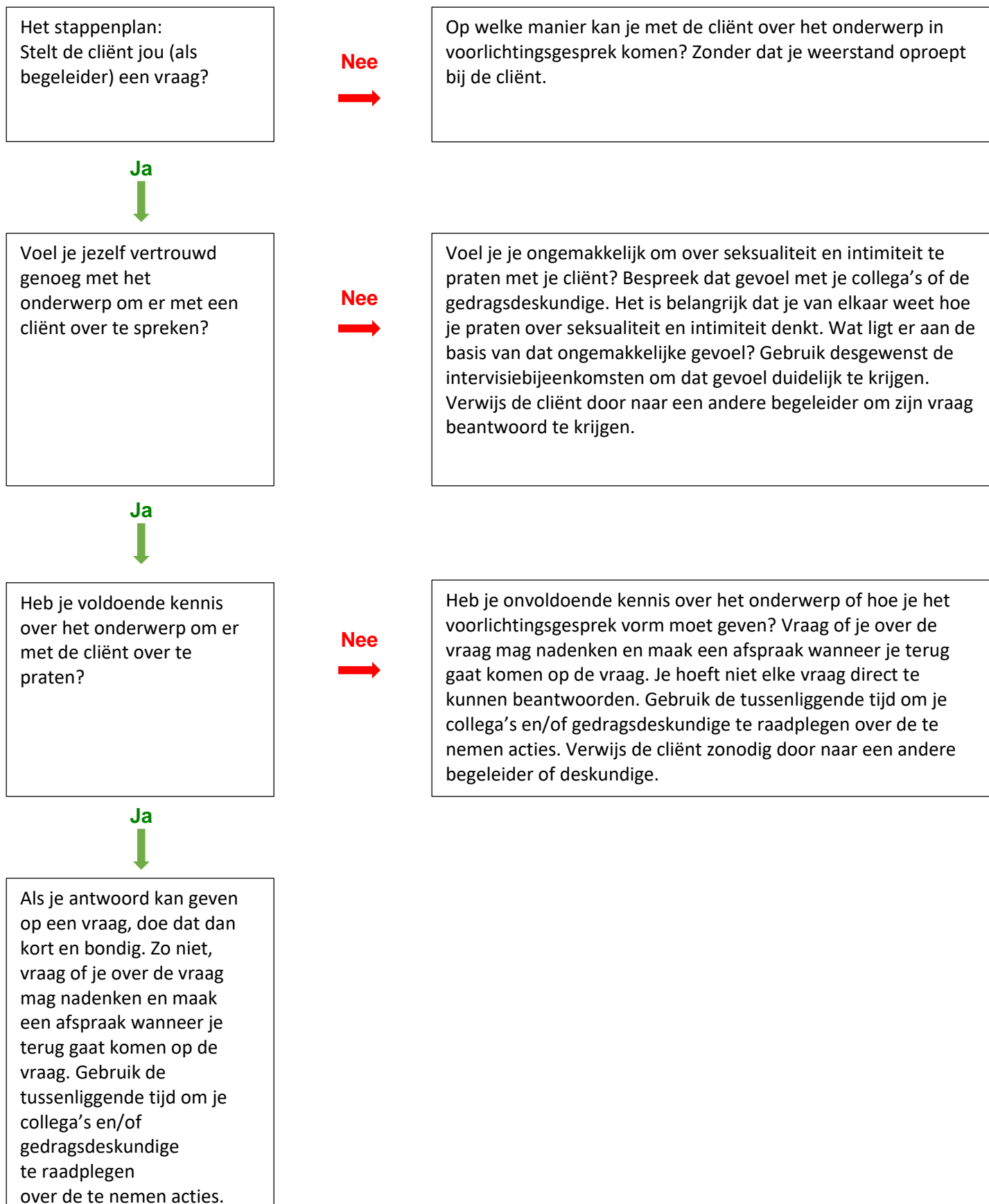
1. **Signalering:** In het team bespreken van signalering van seksueel gedrag. (Indien van toepassing: Ouders of wettelijk vertegenwoordigers betrekken. Dilemma's worden met hen besproken. Zij moeten hierin een besluit nemen.)
2. **Afstemming binnen het team: bespreken van normen en waarden m.b.t. seksualiteit;**
3. **Bepaal wie de begeleiding op zich gaat nemen;**
4. **checklist opstellen m.b.t. seksuele voorlichting** (welke onderwerpen dienen besproken te worden);
5. **voorlichting & Seksualiteit bespreekbaar maken met deelnemer:** Indien dit lastig of wanneer er twijfels zijn over de juiste aanpak wordt geadviseerd om met seksuele voorlichting te beginnen. De voorlichting kan ingezet worden om te achterhalen of de deelnemers vragen hebben. Seksuele voorlichting werkt tevens preventief.

Seksualiteit is maatwerk. Voor iedereen heeft seksualiteit een andere betekenis. Om hier professionele begeleiding in te kunnen bieden zijn de volgende aandachtspunten van belang:

- **Kennis:** Weet waar je het over hebt, zorg ervoor dat je beschikt over de juiste kennis. Heb je dit niet, kom er dan op terug bij de cliënt.
- **Veiligheid:** er moet een veilige sfeer aanwezig zijn om open te kunnen zijn over seksualiteit.
- **Normaliseren:** Seksualiteit in de context kunnen plaatsen en kunnen normaliseren.
- **Emoties kunnen duiden:** vaak is lachen de eerste reactie van mensen wanneer zij praten over seksualiteit. Er moet een stap gemaakt worden naar gewoon praten over seksualiteit.
- **Bewust zijn van je eigen seksueel script** (eerst moet je je eigen seksualiteit in kaart brengen voordat je een ander met dit onderwerp kunt begeleiden).
- **Bespreekbaar maken met een open en betrokken houding;** Onbevooroordeelde houding.
- **Grenzen aangeven en erkennen.** Zowel die van jezelf als van de cliënt.
- **Aansluiten bij de (taal van) cliënt.** Taalgebruik is erg belangrijk. Er moet gekeken worden naar wat je zelf acceptabel vindt en naar wat voor woorden de cliënt gebruikt.



Voorbeeld stappenplan hoe praat je over seksualiteit?





Voorbeeld voorbereiding op een goed gesprek:

- **Thema;** Wat is het onderwerp wat je wilt bespreken in het voorlichtingsgesprek
- **Basisbenodigde kennis:** Welke kennis moet de cliënt al bezitten om de inhoud van het gesprek goed te kunnen begrijpen?
- **Doel:** Wat is het doel wat je met het gesprek wil bereiken?
- **Bijzonderheid:** Waar moet je aandacht voor hebben tijdens het gesprek? Zijn er aspecten uit de cliënt zijn verleden belangrijk om rekening mee te houden?
- **Gesprek:** Op welke wijze wil je het gesprek gaan voeren? Is het een formeel gesprek? Is het een vraag van de cliënt? Of wil je door het onderwerp zijdelings te bespreken de mogelijkheid tot verdieping in andere gesprekken vergroten?
- **Informatie:** Welke informatie ga je geven in het gesprek?
- **Materiaal:** Welk ondersteunend materiaal kan je gebruiken om het gesprek te ondersteunen of vorm te geven.
- **Werkwijze:** Vertellen, coachen, samen verkennen? Op welke wijze wil je jouw rol in het gesprek vormgeven?